



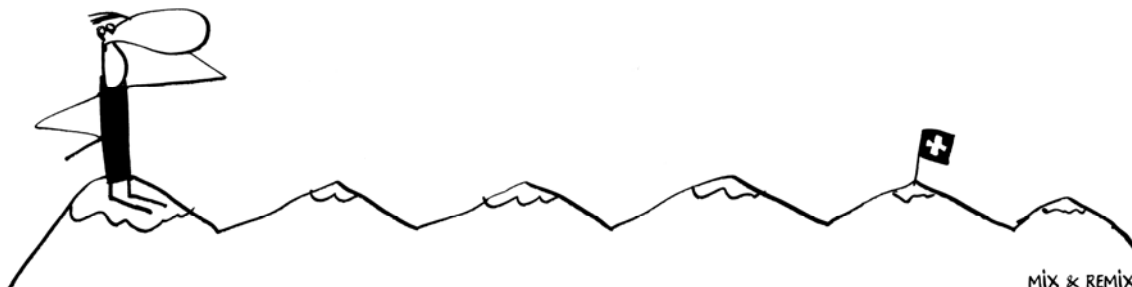
Musée national suisse
Château de Prangins

COMMUNIQUÉ DE PRESSE

Panorama de l'histoire suisse Des Helvètes à nos jours

Une nouvelle salle d'exposition permanente

CONFÉRENCE DE PRESSE - MARDI 1^{ER} JUILLET, 13H30



VERNISSAGE – Jeudi 3 juillet à 17h, ouvert au public

Avec deux mini-conférences illustrées par François de Capitani, historien, Musées nationaux suisses, et Bernard Jacqué, conservateur du Musée du papier peint à Rixheim (France)
Allocutions d'Andreas Spillmann, directeur des Musées nationaux suisses et Nicole Minder, directrice du Château de Prangins. En présence du dessinateur Mix & Remix.

OUVERTURE dès le vendredi 4 juillet

Pour tout renseignement sur le contenu de l'exposition

Nicole Minder, directrice
Tél. ++ 41 22 994 88 90
nicole.minder@slm.admin.ch

Demande de visuels et informations complémentaires

Rachel Vez Fridrich, responsable de la communication et du marketing
Tél. ++ 41 22 994 88 68/90
rachel.vez-fridrich@slm.admin.ch

Musée national suisse
Château de Prangins
CH – 1197 Prangins
Tél. ++ 41 22 994 88 90
info.prangins@slm.admin.ch
www.chateaudeprangins.ch

L'exposition permanente présentée au Château de Prangins est consacrée à l'histoire moderne de notre pays. Elle traite des phénomènes économiques, politiques, sociaux et culturels qui ont marqué les XVIII^e et XIX^e siècles. En proposant, sous la forme du panorama, une introduction à l'histoire suisse, des origines à nos jours, le musée offre une vision globale du développement des activités humaines sur le territoire helvétique.

En 1998 s'ouvre à Prangins l'antenne romande du Musée national suisse. Afin de compléter les expositions présentées par les autres musées nationaux, les espaces du Château de Prangins retracent l'histoire suisse du XVIII^e siècle au début du XIX^e siècle. Les quelque 1200 objets, œuvres d'art et documents permettent ainsi de découvrir l'histoire de cette période sous de multiples angles.

Aujourd'hui, l'exposition permanente se dote d'une nouvelle salle, offrant en un regard une image synthétique de l'histoire suisse et mettant en évidence les moments clés de sa construction, la formation de son identité et la richesse de ses échanges, qu'ils soient interrégionaux ou internationaux.

Elle est constituée de trois pôles :

- Une **synthèse chronologique** avec des photographies de Georg Gerster et une trentaine d'objets significatifs issus des collections des Musées nationaux suisses ;
- Un **papier peint panoramique**, « L'Helvétie en grisaille », qui révèle la vision idéalisée que les Européens avaient de nos contrées alpines au XIX^e siècle ;
- Enfin, la « **Suisse mise en boîte** » avec un paysage du dessinateur humoristique Mix & Remix, qui propose un regard ludique sur quelques-uns des mythes et clichés liés à l'image de notre pays.

A la fois distinctes et complémentaires, ces trois parties développent des regards différents, faisant écho aux définitions du panorama données par Le Petit Robert. Une muséographie originale joue avec la topologie du lieu. Elle permet la mise en valeur des panoramas et présente un éclairage inédit et passionnant sur l'histoire suisse.

En outre, l'exposition fait écho à une attention renouvelée pour l'histoire de la Suisse, récemment relayée par plusieurs publications de vulgarisation ayant rencontré un succès sans précédent. Elle s'inscrit donc parfaitement dans le regain d'intérêt pour le passé dont témoignent ces ouvrages.

Pour répondre à la vocation des Musées nationaux suisse, l'exposition est déclinée en français, allemand et anglais.

PANORAMA 1799 de pan- et -orama, par l'anglais

- 1 - Spectacle constitué par un vaste tableau circulaire peint en trompe-l'œil et destiné à être regardé du centre ;
- 2 - Vaste paysage que l'on peut contempler de tous côtés ; vue circulaire ;
- 3 - (Abstrait). Etude successive et complète d'une catégorie de questions.

Définition du Petit Robert

ARTICULATION DE L'EXPOSITION

Trois panoramas pour une histoire de plus de 100 000 ans

Le **premier panorama** est un vaste tableau chronologique constitué de 6 caissons lumineux s'inscrivant parfaitement dans la topologie de la salle d'exposition. Faits et dates y sont relatés, agrémentés de superbes photographies réalisées par Georg Gerster et de cartes, ainsi que d'objets phares conduisant le visiteur à travers plus de 100 000 ans d'histoire.

- 100 000 / + 500

Helvètes et Romains

On y retrouve les Helvètes, issus d'une tribu celte sédentarisée dans nos régions. Après la colonisation romaine qui développe routes et villes, ce sont les invasions barbares qui se multiplient.

500 / 1300

Eglises, villes et châteaux forts

Si la christianisation modifie en profondeur les centres du pouvoir, le rôle des cols des Alpes prépondérant pour le développement des grands axes commerciaux, confère au futur territoire helvétique une importance essentielle. L'alliance de 1291 entre Uri, Schwytz et Unterwald s'inscrit comme acte fondateur de la Confédération.

1300 / 1700

Trouver sa place en Europe

Seigneurs, villes et communautés rurales cherchent à assurer la paix par des alliances et des trêves. Des différentes alliances naît la Confédération, confrontée au difficile exercice de trouver un équilibre entre des intérêts divergents, tout en cherchant à se faire une place en Europe. La célèbre légende de Guillaume Tell devient alors un des mythes fondateurs de la Confédération.

1700 / 1850

De l'Ancien Régime à l'Etat moderne

Le passage de l'Ancien Régime à un Etat moderne à la fin du XVIII^e siècle n'est guère aisé et ce n'est qu'en 1815 que la Suisse trouve ses frontières actuelles. 1814, qui marque la reconnaissance de la neutralité perpétuelle de la Suisse lors du Congrès de Vienne, et 1848, avec la proclamation de la Constitution du nouvel Etat fédéral, sont des dates-clés.

1850 / 1950

Machines, montres et tourisme

On revient ici sur le développement, essentiellement industriel de la Suisse des années 1850 à 1950. Sa neutralité lui confère un rôle particulier en Europe, accompagnée par la création d'organisations importantes, telles la Croix-Rouge en 1863 et l'établissement de la Société des Nations à Genève après la première guerre mondiale.

1950 / 2000

Economie de pointe et ouverture au monde

La sixième et dernière partie dresse un tableau de la Suisse contemporaine, entre l'essor du secteur des services, la révolution électronique et la lente évolution des institutions.

Faisant face au panorama chronologique, le **deuxième panorama** propose un portrait fort différent, celui d'une Suisse idyllique, nourrie par une image bucolique et pittoresque. Le papier peint panoramique a en effet connu une vague de succès dans la première partie du XIX^e siècle, la représentation des paysages suisses étant alors particulièrement prisée. L'« Helvétie en grisaille » montrée ici est issue des collections des Musées nationaux suisses. Elle est constituée de 15 panneaux, succession de bandes de papiers peints tous différents. Il est désormais rare de les voir exposés dans leur intégralité et le Musée national suisse – Château de Prangins se réjouit de présenter cette pièce exceptionnelle dans ses murs.

Enfin, pour le **troisième panorama**, il a été fait appel au talent du fameux dessinateur Mix & Remix. Par son regard plein d'humour et tout en finesse, Mix & Remix revisite la Suisse, telle qu'elle est perçue de l'extérieur – mais aussi telle qu'elle est souvent vécue de l'intérieur ! Ce paysage accompagne la « Suisse mise en boîte » qui évoque, à travers 10 mythes et clichés, ce qui fait la Suisse d'hier et d'aujourd'hui, de sa réputation « propre en ordre » à la renommée de son chocolat, en passant par son organisation fédéraliste qui continue de fasciner les observateurs extérieurs.

VISUELS – disponibles sur

http://www.museenational.ch/f/prangins/presse_documentation/pressedossiers.php
ou sur demande à rachel.vez-fridrich@slm.admin.ch ou tél. ++ 41 22 994 88 68/90



1 Lames

Silex

Moosseedorf (BE), Paléolithique supérieur (35 000 à 10 000 av. J.-C.)

© Collection des Musées nationaux suisses (A 225)

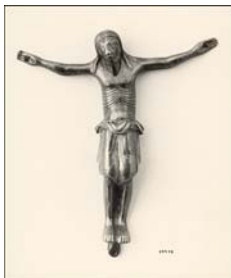


2 Plaques-boucles alamanes

Fer, décor en laiton ou argent

Bülach (ZH), VII^e siècle

© Collection des Musées nationaux suisses (A 28766)



3 Crucifix

Bronze gravé et ciselé

Probablement du couvent de Feldbach (TG), seconde moitié du XII^e siècle

© Collection des Musées nationaux suisses (LM 17990)



4 Médaille de la Confédération

Jakob Stampfer (1505-1579)

Argent

Zurich (ZH), autour de 1550

© Collection des Musées nationaux suisses (BZ MED4)



5 Dague suisse avec fourreau, couteau et poinçon

Acier et laiton doré, manches en bois

Autour de 1555

© Collection des Musées nationaux suisses (IN 6970.1-4)



6 Ecu (40 Batz)

Argent

Soleure (SO), 1798

© Collection des Musées nationaux suisses (EA 3734)



7 Action de la compagnie aérienne « Swissair »

Valeur de Fr. 500.- (réduite à Fr. 350.- en 1950)

Impression Orell Füssli

Zurich (ZH), 1947

© Collection des Musées nationaux suisses (M 14948)



8 Helvétie en grisaille ou Paysages suisses

Papier peint panoramique, panneau 5/15, impression à la planche en grisaille et rehauts de gouache

France, 1820-1830.

© Collections des Musées nationaux suisses (LM 81974-5)



9 Helvétie en grisaille ou Paysages suisses

Papier peint panoramique, panneau 14/15, impression à la planche en grisaille et rehauts de gouache

France, 1820-1830.

© Collections des Musées nationaux suisses (LM 81974-14)

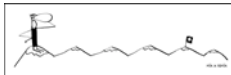


10 Panorama

Dessin de Mix & Remix

2008

© Mix & Remix et Collections des Musées nationaux suisses



11 Paysage

Dessin de Mix & Remix

2008

© Mix & Remix

INFORMATIONS PRATIQUES

Musée national suisse

Château de Prangins

CH – 1197 Prangins

Tél. ++ 41 22 994 88 90

info.prangins@slm.admin.ch

www.chateaudeprangins.ch

Ouvert du mardi au dimanche, de 11h à 17h

Fermé tous les lundis, ainsi que le 25 décembre, les 1^{er} et 2 janvier

Accès

Bus no 31 et no 5 depuis les gares CFF de Gland et Nyon

Arrêt : Prangins Village ou Poste (www.cff.ch)

Autoroute A1 : sortie Nyon ou Gland, suivre ensuite la signalisation routière

Tarifs

Château et exposition permanente

CHF 7.- / 5.-

Visite sur demande

CHF 120.- (groupe jusqu'à 20 personnes)

Enfant jusqu'à 16 ans

entrée libre

Jardin potager

entrée libre

Le musée est accessible aux personnes à mobilité réduite