

# Landesmuseum Zürich.

## Mobili e interni svizzeri

A partire dal 25 giugno 2010

Nuova mostra permanente al Museo nazionale di Zurigo

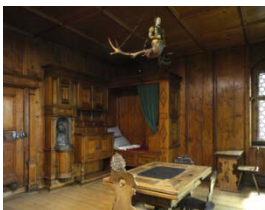
## Didascalia immagini



01.

Sala storica del 1602–1606 proveniente dalla Rosenburg a Stans con buffet e stufa.

©Museo nazionale svizzero



02.

Sala storica del 1582 proveniente dal Castello di Wiggen a Rorschacherberg.

©Museo nazionale svizzero



03.

Sala storica proveniente dall'abbazia del Fraumünster a Zurigo, edificata nel 1489 da Cäcilia Helfenstein.

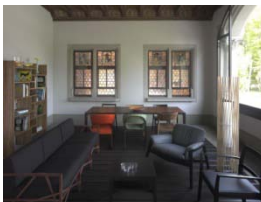
©Museo nazionale svizzero



04.

Sfarzosa stanza, Palazzo Pestalozzi-Castelvetto, Chiavenna, Italia.

©Museo nazionale svizzero



05.

Soggiorno utilizzabile, arredato con mobili contemporanei di fabbricanti e designer svizzeri.

©Museo nazionale svizzero

# Landesmuseum Zürich.



06.

Cassettiera per ufficio a rotelle USM-Haller, 1964, Fritz Haller e Paul Schärer, tubo di acciaio e lamiera di acciaio.

©Museo nazionale svizzero



07.

Poltrona da giardino, 1945, Willy Guhl, Eternit.

©Museo nazionale svizzero



08.

Banco di scuola proveniente dalla scuola di Prangins (VD), 1915, Oscar Bovet, faggio.

©Museo nazionale svizzero



09.

Mobiletto a più ripiani, 1981, Trix e Robert Haussmann, pannello in truciolato e tubo di acciaio.

©Museo nazionale svizzero



10.

Soggiorno del 1895 ricostituito con mobili rappresentativi dello stile storicista.

©Museo nazionale svizzero

# Landesmuseum Zürich.



11.  
Soggiorno del 1970 ricostituito con mobili individuali e non convenzionali.  
©Museo nazionale svizzero



12.  
Sedia a slitta «B 33» e sgabello, 1928, Marcel Breuer, tubo di acciaio e tessuto. Prestito Embru-Werke SA.  
©Archiv Embru-Werke AG



13.  
«Sedia a sdraio Altorfer», 1948, Huldreich Altorfer ed Embru-Werke SA, tubo di acciaio e materia sintetica. Prestito Embru-Werke SA.  
©Archiv Embru-Werke AG



14.  
Veduta della stanza proveniente dal convento di Oetenbach a Zurich, con iscrizione e colonna luminosa.  
©Museo nazionale svizzero



15.  
Scenografia nella mostra «Lo stile moderno svizzero». Mobili da giardino in passato e oggi. Prestiti collezione privata ed Embru-Werke SA.  
©Museo nazionale svizzero



16.  
Scenografia nella mostra «Mobili in movimento». Mobili regolabili per scuole e uffici del XX secolo.  
©Museo nazionale svizzero

# Landesmuseum Zürich.



17.

Scenografia nella mostra «Molteplicità dei materiali».

Mobili in pelle.

©Museo nazionale svizzero



18.

Scenografia nella mostra. Il legno è il principale materiale utilizzato per allestire le sale storiche e fabbricare i mobili.

©Museo nazionale svizzero

Tutte le illustrazioni possono essere scaricate dal sito [www. landmuseum.ch](http://www.landmuseum.ch) sotto la rubrica «Stampa».

La loro utilizzazione è autorizzata esclusivamente nell'ambito di un articolo giornalistico dedicato alla mostra indicando le relative didascalie.